



แผนพัฒนาคุณภาพ (Improvement Plan)
ปีการศึกษา ๒๕๖๖

วิทยาลัยพยาบาลบรมราชชนนีนี พุทธชินราช
คณะพยาบาลศาสตร์ สถาบันพระบรมราชชนก
กระทรวงสาธารณสุข

คำนำ

วิทยาลัยพยาบาลบรมราชชนนี พุทธชินราช เป็นสถาบันอุดมศึกษากลุ่ม ค ๒ สถาบันเฉพาะทางที่เน้นการผลิตบัณฑิตระดับปริญญาตรี ตามประกาศ มาตรฐานสถาบันอุดมศึกษา พ.ศ.๒๕๖๑ ของกระทรวงศึกษาธิการ มีหน้าที่ผลิตบัณฑิตพยาบาลตอบสนองความต้องการกระทรวงสาธารณสุขและประเทศ โดยมีหลักสูตรที่เปิดสอนในปัจจุบัน ๒ หลักสูตร คือ หลักสูตรพยาบาลศาสตรบัณฑิต หลักสูตรปรับปรุง พ.ศ. ๒๕๖๐ และหลักสูตรพยาบาลศาสตรบัณฑิต (หลักสูตรปรับปรุง พ.ศ. ๒๕๖๕) เพื่อให้การดำเนินงานเป็นไปอย่างมีคุณภาพ วิทยาลัยได้จัดทำรายงานการประเมินตนเอง (SAR) วงรอบปีการศึกษา ๒๕๖๕ และรับการประเมินคุณภาพการศึกษาภายในระดับหลักสูตร เมื่อวันที่ ๑๙-๒๐ กรกฎาคม ๒๕๖๖ โดยคณะกรรมการประเมินคุณภาพการศึกษาตามเกณฑ์ AUN-QA วิทยาลัยพยาบาลบรมราชชนนี พุทธชินราช ตระหนักถึงกระบวนการพัฒนาคุณภาพอย่างต่อเนื่อง จึงนำผลการประเมินคุณภาพการศึกษา และข้อเสนอแนะของคณะกรรมการประเมินฯ มาจัดทำแผนพัฒนาคุณภาพ (Improvement plan) เพื่อดำเนินการในปีการศึกษา ๒๕๖๖

วิทยาลัยพยาบาลบรมราชชนนี พุทธชินราช
งานยุทธศาสตร์และประกันคุณภาพการศึกษา

สารบัญ

	หน้า
คำนำ	ก
สารบัญ	ข
แผนพัฒนาคุณภาพ (Improvement Plan) ปีการศึกษา ๒๕๖๖	ค
ส่วนที่ ๑ ข้อมูลทั่วไป	๑
ส่วนที่ ๒ กิจกรรม/โครงการตามแผนพัฒนาคุณภาพ (Improvement Plan) ปีการศึกษา ๒๕๖๖	๑๑
๑. Expected Learning Outcomes	๑๑
๒. Programme Structure and Content	๑๓
๓. Teaching and Learning Approach	๑๔
๔. Student Assessment	๑๖
๕. Academic Staff	๑๘
๖. Student Support Services	๒๐
๗. Facilities and Infrastructure	๒๑
๘. Output and Outcomes	๒๓

แผนพัฒนาคุณภาพการศึกษา (Improvement Plan) ประจำปีการศึกษา ๒๕๖๖
ตามผลการประเมินคุณภาพการศึกษา ปีการศึกษา ๒๕๖๕

วัตถุประสงค์

เพื่อเป็นกรอบในการปรับปรุงการดำเนินงานตามผลการประเมินคุณภาพการศึกษาภายใน ระดับหลักสูตร ตามเกณฑ์ AUN-QA (AUNQA assessment report)

การดำเนินการ

๑. งานที่เกี่ยวข้องดำเนินการจัดทำโครงการ/กิจกรรมการดำเนินงานตามผลการประเมินคุณภาพการศึกษาภายใน ระดับหลักสูตร ตามเกณฑ์ AUN-QA และงานประกันคุณภาพการศึกษารวบรวมจัดทำ แผนพัฒนาคุณภาพการศึกษา (Improvement Plan) ประจำปีการศึกษา ๒๕๖๖ เสนอต่อคณะกรรมการบริหาร เพื่อพิจารณาให้ข้อเสนอแนะการดำเนินงาน

๒. ประชาสัมพันธ์ แผนพัฒนาคุณภาพการศึกษา (Improvement Plan) ประจำปีการศึกษา ๒๕๖๖ เพื่อให้ผู้เกี่ยวข้องนำไปปฏิบัติ

๓. กำกับ ติดตามการดำเนินงานตามแผนพัฒนาคุณภาพการศึกษา ทุก ๖, ๙, ๑๒ เดือน

๔. สรุปรายงานผลการดำเนินงานตามแผนพัฒนาคุณภาพการศึกษา ปีการศึกษา ๒๕๖๖ เสนอต่อคณะกรรมการบริหาร เพื่อพิจารณาให้ข้อเสนอแนะต่อไป

ตัวชี้วัดความสำเร็จ

วิทยาลัยได้กำหนดตัวชี้วัดความสำเร็จและเป้าหมายของการดำเนินงานตามแผนพัฒนาคุณภาพการศึกษา ดังนี้

๑. ร้อยละ ๘๐ ของแผนพัฒนาคุณภาพการศึกษา ประจำปีการศึกษา ๒๕๖๖ ได้ดำเนินการแล้วเสร็จ

๒. ร้อยละ ๘๐ แผนพัฒนาคุณภาพการศึกษา ประจำปีการศึกษา ๒๕๖๖ บรรลุตัวชี้วัดความสำเร็จของกิจกรรม/โครงการ

ส่วนที่ ๑ ข้อมูลทั่วไป

วิทยาลัยพยาบาลบรมราชชนนีพุทธชินราช เป็นสถาบันการศึกษาที่ดำเนินงานภายใต้แนวคิดของคณะพยาบาลศาสตร์ และสถาบันพระบรมราชชนก โดยสถาบันพระบรมราชชนก มีการกำหนด

วิสัยทัศน์ “มุ่งสร้างผู้นำและนวัตกรรมสุขภาพสู่ชุมชน เพื่อคุณภาพชีวิตที่ยั่งยืน”

ปรัชญา (Philosophy)

“ความสำเร็จที่แท้จริง ไม่ได้อยู่ที่การเรียนรู้ แต่อยู่ที่การนำความรู้ไปประยุกต์ใช้เพื่อประโยชน์สุขแก่มวลมนุษยชาติ”

True success is not in the learning, but in its application to the benefit of mankind.

ปณิธาน (Pledge)

“ปัญญาเพื่อชุมชน (Wisdom for community) ”

พันธกิจ (Mission)

๑. จัดการศึกษาด้านวิทยาศาสตร์เพื่อตอบสนองต่อระบบสุขภาพด้วยความเสมอภาคให้ผู้เรียนมีความรู้ ความสามารถทางวิชาการและทักษะในวิชาชีพมีคุณธรรม จริยธรรม มีความสำนึกต่อสังคม มีภาวะผู้นำ และมีศักยภาพในการเรียนรู้ด้วยตนเอง
๒. สร้างองค์ความด้านวิทยาศาสตร์สุขภาพด้วยการวิจัยและนวัตกรรม ให้มีมาตรฐานและคุณภาพรวมทั้งนำความรู้ไปใช้เพื่อประโยชน์ในการพัฒนาสังคมและประเทศชาติ
๓. บริการวิชาการแก่สังคมและบริการด้านการแพทย์และการสาธารณสุขเพื่อคุณภาพชีวิตที่ยั่งยืน
๔. บูรณาการการทะนุบำรุงศิลปและวัฒนธรรมกับการจัดการศึกษา วิจัย และการบริการวิชาการเพื่อสุขภาวะชุมชน

สมรรถนะหลักของสถาบันพระบรมราชชนก (Core Competency)

"การใช้ชุมชนเป็นฐานการเรียนรู้ (Community Based Approach) ที่เน้นการมีส่วนร่วมของชุมชน (Commun Engagement) และสร้างเครือข่ายกับชุมชน (Community Networking โดยใช้แนวคิด สบช. โมเดล"

อัตลักษณ์บัณฑิตของสถาบันพระบรมราชชนก

“วินัย หน้าที่ สามัคคี เสียสละ กตเวที”

อัตลักษณ์คุณธรรมบัณฑิตของสถาบันพระบรมราชชนก

“วินัย หน้าที่ สามัคคี เสียสละ สัจจะ กตเวทิต์”

สมรรถนะหลักของบัณฑิตสถาบันพระบรมราชชนก ๔ Cs for C

Critical Thinker	เป็นนักคิดวิเคราะห์
Communicator	เป็นผู้สื่อสารอย่างสร้างสรรค์
Collaborator	เป็นนักสานสัมพันธ์
Creator	เป็นผู้สร้างสรรค์นวัตกรรม

ค่านิยมร่วมสถาบันพระบรมราชชนก (Core Values)

“PBRI”

P: Participation ร่วมแรงร่วมใจ B: Bonding รักใคร่ผูกพัน R: Responsibility มุ่งมั่นรับผิดชอบ I: Integrity สัมอบคุณธรรม

ภายใต้การดำเนินงานของคณะพยาบาลศาสตร์ ซึ่งกำหนด ปรัชญา ปณิธาน วัฒนธรรมองค์กร และเอกลักษณ์สถาบัน ดังนี้
วิสัยทัศน์

“เป็นสถาบันการศึกษายพยาบาลชั้นนำระดับอาเซียน ในการสร้างผู้นำ นวัตกรรม และองค์ความรู้ทางด้านสุขภาพเพื่อสุขภาวะชุมชน”

ปรัชญา

“ความสำเร็จที่แท้จริง ไม่ได้อยู่ที่การเรียนรู้ แต่อยู่ที่การนำความรู้ไปประยุกต์ใช้เพื่อประโยชน์สุขแก่มวลมนุษยชาติ”

True success is not in the learning, but in its application to the benefit of mankind

ปณิธาน

ปัญญาเพื่อชุมชน

Wisdom for Community

พันธกิจ

๑. ผลิตบัณฑิตพยาบาลที่มีคุณภาพตามมาตรฐานสากล
๒. วิจัยเพื่อสร้างองค์ความรู้และนวัตกรรมทางการพยาบาลและสุขภาพ
๓. บริการวิชาการแก่สังคม เพื่อสุขภาวะชุมชนและสุขภาพโลก
๔. ทะนุบำรุงศิลปวัฒนธรรมและภูมิปัญญาไทย

๕. บริหารจัดการตามหลักธรรมาภิบาลสู่องค์กรสมรรถนะสูง

อัตลักษณ์บัณฑิตของคณะพยาบาลศาสตร์

“วินัย หน้าที่ สามัคคี เสียสละ สัจจะ กตเวทิตะ มีจิตบริการด้วยหัวใจความเป็นมนุษย์”

เอกลักษณ์ของบัณฑิตคณะพยาบาลศาสตร์

“สร้างคนจากชุมชนเพื่อ ตอบสนองระบบสุขภาพชุมชน (Community Health System)”

สร้างคน หมายถึง การผลิตบัณฑิตพยาบาลและพัฒนาบุคลากรด้านสุขภาพ

ระบบสุขภาพชุมชน หมายถึง ระบบความสัมพันธ์ทั้งปวงที่เกี่ยวข้องกับสุขภาพ โดยมีความหมายและขอบเขตที่กว้างขวางเกี่ยวข้องกับเหตุและปัจจัยต่าง ๆ ที่มีผลกระทบต่อสุขภาพหลายด้าน ทั้งด้านบุคคลครอบครัว ชุมชน สภาพแวดล้อมและระบบบริการสุขภาพ



วิทยาลัยพยาบาลบรมราชชนนี พุทธชินราช

ที่ตั้งและประวัติความเป็นมา

วิทยาลัยพยาบาลบรมราชชนนี พุทธชินราช เป็นวิทยาลัยพยาบาลแห่งแรกในส่วนภูมิภาคของกระทรวงสาธารณสุขและเป็นสถาบันการศึกษาพยาบาล ลำดับที่ ๒ ของกระทรวงสาธารณสุข ตั้งอยู่เลขที่ ๙๐/๖ ถนนศรีธรรมไตรปิฎก อำเภอเมือง จังหวัดพิษณุโลก เดิมชื่อ “โรงเรียนพยาบาลผดุงครรภ์และอนามัย” สังกัดกองโรงพยาบาลส่วนภูมิภาค เปิดทำการครั้งแรกวันที่ ๑๖ พฤษภาคม พ.ศ. ๒๔๙๒ รับนักเรียนที่จบชั้นมัธยมศึกษาตอนต้นที่มีภูมิลำเนาในเขตภาคเหนือเข้าศึกษา ในหลักสูตรประกาศนียบัตรการพยาบาล และผดุงครรภ์ โดยการบริหารงานของโรงเรียนเป็นส่วนหนึ่งของโรงพยาบาลพุทธชินราช

ต่อมาในปี พ.ศ. ๒๕๑๗ เปลี่ยนมาสังกัดกองงานวิทยาลัยพยาบาล สำนักงานปลัดกระทรวง กระทรวงสาธารณสุข และเปลี่ยนชื่อเป็น “วิทยาลัยพยาบาลพุทธชินราช” วันที่ ๑๔ กุมภาพันธ์ พ.ศ. ๒๕๓๗ สมเด็จพระศรีนครินทราบรมราชชนนี ได้พระราชทานนามใหม่เป็น “วิทยาลัยพยาบาลบรมราชชนนี พุทธชินราช” สังกัดสถาบันพัฒนากำลังคนด้านสาธารณสุข กระทรวงสาธารณสุขและสถาบันพระบรมราชชนก ในปีพ.ศ. ๒๕๓๙ เนื่องจากพระบาทสมเด็จพระเจ้าอยู่หัวภูมิพลอดุลยเดชฯ ทรงมีพระมหากรุณาธิคุณพระราชทานนามใหม่ให้แก่สถาบันพัฒนากำลังคนด้านสาธารณสุขเป็น “สถาบันพระบรมราชชนก”

วิทยาลัยมีการพัฒนาการดำเนินงานมาโดยลำดับ มีการพัฒนาหลักสูตรและการเรียนการสอน ในปีพ.ศ. ๒๕๓๙ ได้ร่วมมือกับมหาวิทยาลัยนเรศวร ในการผลิตบัณฑิตพยาบาลตามโครงการจัดตั้งคณะพยาบาลศาสตร์มหาวิทยาลัยนเรศวร จนสิ้นสุดโครงการเมื่อคณะพยาบาลศาสตร์มหาวิทยาลัยนเรศวรผ่านการรับรองจากสภาการพยาบาล ในปี พ.ศ. ๒๕๔๗

ปัจจุบันวิทยาลัยพยาบาลบรมราชชนนี พุทธชินราช ดำเนินการผลิตบัณฑิตพยาบาลตามนโยบายของกระทรวงสาธารณสุข เข้าสู่ระบบสุขภาพของประเทศมาแล้วมากกว่า ๙,๐๐๐ คน และพัฒนาบุคลากรทางด้านสาธารณสุขมาโดยตลอด เป็นปีที่ ๗๖ ซึ่งวิทยาลัยกำหนดให้วันที่ ๑๖ พฤษภาคม ของทุกปีเป็นวันก่อตั้งวิทยาลัยอย่างเป็นทางการสืบมา

วิสัยทัศน์

“เป็นสถาบันการศึกษาพยาบาลชั้นนำระดับอาเซียนในการสร้างผู้นำ นวัตกรรม และองค์ความรู้ทางด้านสุขภาพเพื่อสุขภาวะชุมชน ภายในปี ๒๕๗๐”

ความหมาย วิทยาลัยพยาบาลบรมราชชนนี พุทธชินราช จะเป็นผู้นำการผลิตบัณฑิตพยาบาลของคณะพยาบาลศาสตร์ ให้มีคุณภาพเป็นไปตามเกณฑ์คุณภาพระดับอาเซียน และสร้างให้บัณฑิตเป็นผู้นำด้านสุขภาพ สามารถสร้างหรือใช้นวัตกรรมและองค์ความรู้ทางด้านสุขภาพเพื่อสุขภาวะชุมชนที่ยั่งยืน

ตัวชี้วัดความสำเร็จของวิสัยทัศน์

๑. บัณฑิตของวิทยาลัยพยาบาลบรมราชชนนี พุทธชินราช สามารถสอบรับใบประกอบวิชาชีพจากสภาการพยาบาลในครั้งแรกของการสอบอยู่ในอันดับ ๑ ใน ๓ ของวิทยาลัยในสังกัด คณะพยาบาลศาสตร์ สถาบันพระบรมราชชนก

๒. บัณฑิตของวิทยาลัยพยาบาลบรมราชชนนี พุทธชินราช ได้รับรางวัลการสร้างนวัตกรรมทางสุขภาพเพื่อการพัฒนาสุขภาวะชุมชน หรือสามารถจดลิขสิทธิ์ได้อย่างน้อย ๕ ชิ้น ภายใน ๕ ปี

๓. บัณฑิตของวิทยาลัยพยาบาลบรมราชชนนี พุทธชินราช ใช้องค์ความรู้ด้านสุขภาพเพื่อสุขภาวะชุมชนโดยสามารถผลิตผลงานวิจัย หรืองานสร้างสรรค์ที่ได้รับการยอมรับหรือตีพิมพ์เผยแพร่ อย่างน้อย ๕ ชิ้น ภายใน ๕ ปี

๔. วิทยาลัยพยาบาลบรมราชชนนี พุทธชินราช มีผลการประเมินคุณภาพระดับอาเซียน (AUNQA) ไม่น้อยกว่า ๔ คะแนน ภายใน ๕ ปี

ปรัชญาการศึกษา

วิทยาลัยพยาบาลบรมราชชนนี พุทธชินราช เชื่อว่า การจัดการศึกษาที่มีคุณภาพได้มาตรฐานสากล โดยการบูรณาการองค์ความรู้ที่ได้จากการบริการวิชาการ การวิจัย มาใช้ในการจัดการเรียนการสอนที่เน้นผู้เรียนเป็นสำคัญ รวมทั้งการส่งเสริมด้านคุณธรรมจริยธรรม ศิลปวัฒนธรรม ผสมผสานภูมิปัญญาท้องถิ่น จะส่งผลให้บัณฑิตมีความสามารถทางวิชาชีพพยาบาลและมีคุณลักษณะบัณฑิตที่พึงประสงค์ตอบสนองต่อความต้องการด้านสุขภาพของบุคคล ครอบครัว ชุมชน และเป็นศูนย์ การเรียนรู้ของชุมชน

ปณิธาน

ปัญญาของชุมชน เพื่อชุมชน

Wisdom of Community for Community

อัตลักษณ์บัณฑิตของคณะพยาบาลศาสตร์

“วินัย หน้าที่ สามัคคี เสียสละ สัจจะ กตเวทิตะ มีจิตบริการด้วยหัวใจความเป็นมนุษย์”

วัฒนธรรมองค์กร (Organization Culture) “PBRI”

P: Participation ร่วมแรงร่วมใจ

B: Bonding รักใคร่ผูกพัน

R: Responsibility มุ่งมั่นรับผิดชอบ

I: Integrity ส่งมอบคุณธรรม

สมรรถนะหลักของบัณฑิต (๕C๓Ls)

Critical thinking

การคิดวิเคราะห์

Communication

การสื่อสารอย่างสร้างสรรค์และมีประสิทธิภาพ

Creative thinking and innovation

การคิดสร้างสรรค์และนวัตกรรม

Collaboration	การประสานความร่วมมือ
Community health management	การจัดการสุขภาวะชุมชน
English literacy	การใช้ภาษาอังกฤษ
Digital literacy	ใช้เทคโนโลยีดิจิทัล
Leadership	ภาวะความเป็นผู้นำ

พันธกิจ

- ผลิตบัณฑิตพยาบาลที่มีคุณภาพตามมาตรฐานสากล และสอดคล้องกับแนวนโยบายแห่งรัฐ
- วิจัยเพื่อสร้างและพัฒนาองค์ความรู้ทางการแพทย์และศาสตร์ที่เกี่ยวข้อง เพื่อประโยชน์ในการพัฒนาสังคม และประเทศชาติ
- ให้บริการทางวิชาการแก่สังคมโดยเน้นความร่วมมือกับชุมชน เพื่อสร้างเสริมสุขภาวะชุมชน
- ส่งเสริมและทำนุบำรุงศิลปะและวัฒนธรรมไทย
- บริหารจัดการตามหลักธรรมาภิบาลสู่องค์กรสมรรถนะสูง

คุณลักษณะของบัณฑิตที่พึงประสงค์

- มีความรู้ทางการแพทย์ การผดุงครรภ์และบูรณาการศาสตร์ที่เกี่ยวข้องในการให้บริการสุขภาพทุกช่วงวัย ในภาวะปกติและเจ็บป่วย
- ปฏิบัติการพยาบาลและการผดุงครรภ์แบบองค์รวมด้วยหัวใจความเป็นมนุษย์โดยใช้กระบวนการพยาบาล บนหลักฐานเชิงประจักษ์ คำนึงถึงความปลอดภัย การใช้ยาอย่างสมเหตุผล ความหลากหลายทางวัฒนธรรมภายใต้กฎหมาย และจรรยาบรรณวิชาชีพ
- มีคุณธรรม จริยธรรม จรรยาบรรณวิชาชีพ เจตคติที่ดีต่อวิชาชีพ และปกป้องสิทธิของผู้รับบริการ
- มีทักษะการคิดขั้นสูงในการตัดสินใจแก้ปัญหา การคิดอย่างมีวิจารณญาณและสร้างสรรค์
- มีความรู้เกี่ยวกับระเบียบวิธีวิจัยในการปฏิบัติการพยาบาล และการผดุงครรภ์ และร่วมออกแบบหรือพัฒนานวัตกรรมการดูแลสุขภาพ
- มีภาวะผู้นำ และสามารถทำงานเป็นที่ร่วมกับสหวิชาชีพ
- มีความสามารถในการบริหารจัดการ และบริหารจัดการสุขภาวะชุมชน
- มีทักษะการใช้ภาษาและมีความสามารถในการสื่อสารเชิงวิชาการและเชิงวิชาชีพ
- รู้เท่าทันสื่อสารสนเทศและเทคโนโลยีดิจิทัล ในการเรียนรู้และการปฏิบัติการพยาบาล การผดุงครรภ์
- มีทักษะชีวิต โดยยึดหลักปรัชญาเศรษฐกิจพอเพียง ในการพัฒนาตนเอง วิชาชีพ และสังคม
- เรียนรู้ด้วยตนเองเพื่อนำไปสู่การเรียนรู้ตลอดชีวิต

๑๒. เป็นพลเมืองที่ดี มีจิตสาธารณะ สนับสนุนการปกครองระบอบประชาธิปไตยอันมีพระมหากษัตริย์ทรงเป็นประมุข

๑๓. มีความรู้เกี่ยวกับแนวคิดการเป็นผู้ประกอบการด้านสุขภาพ

สภาพปัจจุบัน

วิทยาลัยพยาบาลบรมราชชนนี พุทธชินราช จัดเป็นสถาบันอุดมศึกษากลุ่ม ค ๒ สถาบันเฉพาะทางที่เน้นการผลิตบัณฑิตระดับปริญญาตรี ตามประกาศมาตรฐานสถาบันอุดมศึกษา พ.ศ. ๒๕๕๑ ของกระทรวงศึกษาธิการ มีหน้าที่ผลิตบัณฑิตพยาบาลตอบสนองความต้องการของกระทรวงสาธารณสุข และประเทศ โดยมีหลักสูตรที่เปิดสอนในปัจจุบัน จำนวน ๑ หลักสูตร คือ หลักสูตรพยาบาลศาสตรบัณฑิต (หลักสูตรปรับปรุง พ.ศ. ๒๕๖๕) จำนวนหน่วยกิต ๑๒๔ หน่วยกิต เป็นหลักสูตรที่นักศึกษาเรียนเต็มเวลา ๔ ปี ปีการศึกษา ๒๕๖๖ (ปีงบประมาณ ๒๕๖๗) วิทยาลัยฯ มีนักศึกษาทั้ง ๔ ชั้นปี รวม ๕๐๔ คน (ข้อมูล ณ วันที่ ๑๗ กรกฎาคม ๒๕๖๖) มีบุคลากรทั้งหมดจำนวน ๑๐๕ คน ลาศึกษาต่อ ๖ คน ประกอบด้วย ข้าราชการ ๔ คน และพนักงานกระทรวงสาธารณสุข ๒ คน ดังนั้น มีบุคลากรปฏิบัติงานจริง ๙๙ คน จำแนกตามลักษณะงาน พบว่ามีบุคลากรสายสอน จำนวน ๕๑ คน และสายสนับสนุน จำนวน ๔๘ คน โดยมีบุคลากรสายสอนที่เป็นข้าราชการ จำนวน ๔๐ คน พนักงานกระทรวงสาธารณสุข จำนวน ๔ คน จ้างเหมาบริการ จำนวน ๗ คน (คุณวุฒิปริญญาเอก จำนวน ๒๑ คน คุณวุฒิปริญญาโท จำนวน ๑๙ คน คุณวุฒิปริญญาตรี จำนวน ๑๑ คน) และมีบุคลากรสายสนับสนุนที่เป็นข้าราชการ จำนวน ๓ คน ลูกจ้างประจำ จำนวน ๓ คน พนักงานราชการ จำนวน ๒ คน พนักงานกระทรวงสาธารณสุข จำนวน ๖ คน ลูกจ้างชั่วคราว จำนวน ๕ คน และลูกจ้างเหมาบริการ จำนวน ๒๙ คน (ข้อมูล ณ วันที่ ๓๐ สิงหาคม ๒๕๖๖)

โครงสร้างองค์กร

วิทยาลัยพยาบาลบรมราชชนนี พุทธชินราช แบ่งโครงสร้างองค์กร เป็น ๓ ด้าน ดังนี้

๑. ด้านบริหารและยุทธศาสตร์ ประกอบด้วย ๓ งาน คือ

๑.๑ งานบริหารทั่วไป แบ่งออกเป็น งานการเงินและบัญชี งานพัสดุ งานอาคาร สถานที่ สနာมและซ่อมบำรุง ยานพาหนะ และงานรักษาความปลอดภัย งานเทคโนโลยีสารสนเทศ และฐานข้อมูล งานประชาสัมพันธ์

๑.๒ งานทรัพยากรบุคคลและกิจการพิเศษ

๑.๓ งานยุทธศาสตร์และประกันคุณภาพการศึกษา

๒. ด้านวิชาการประกอบด้วย ๔ งาน และ ๖ สาขาวิชา

๒.๑ งานหลักสูตรและจัดการศึกษา

๒.๒ งานทะเบียน วัตดประเมิณผล

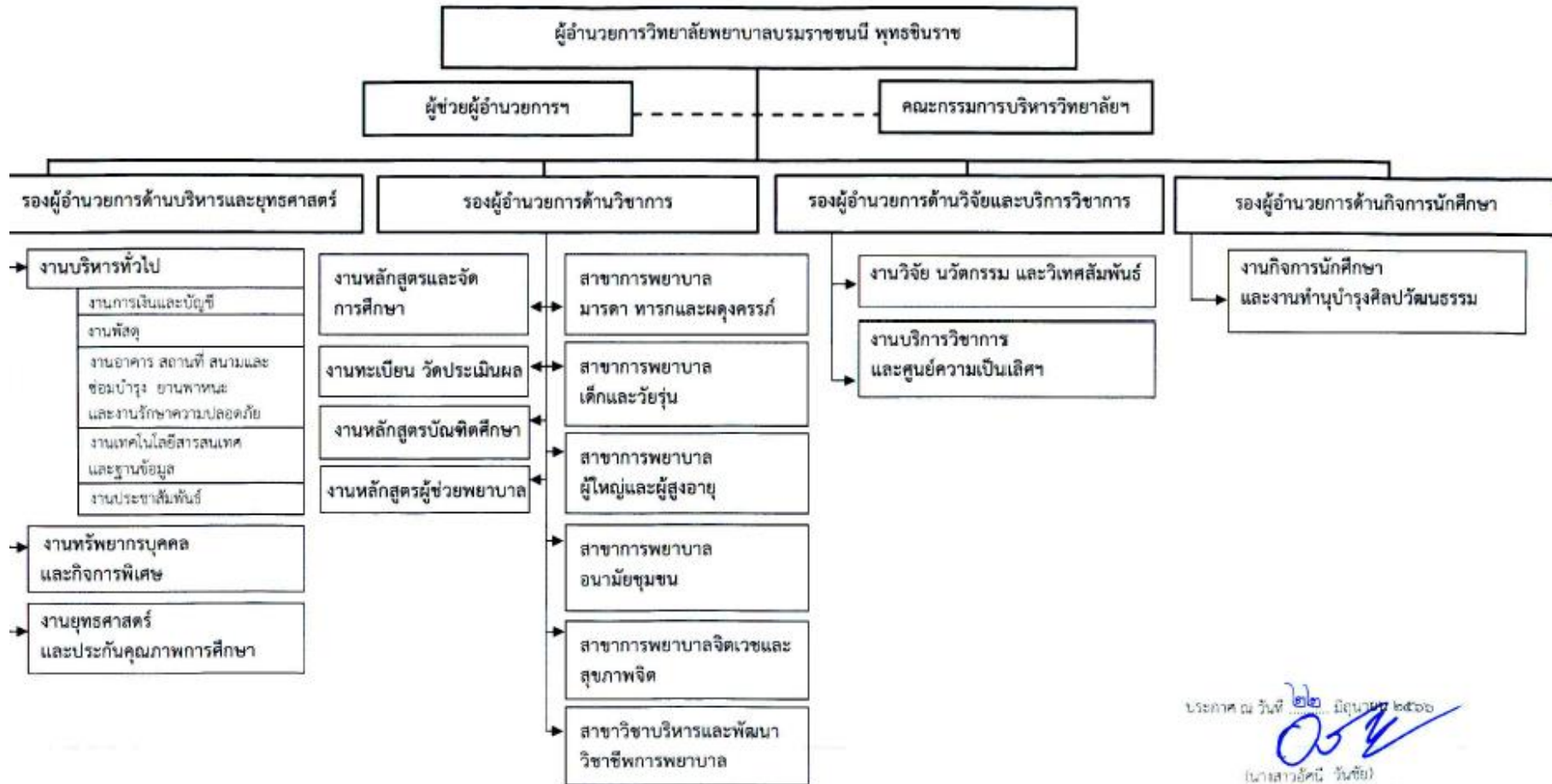
๒.๓ งานหลักสูตรบัณฑิตศึกษา

๒.๔ งานหลักสูตรประกาศนียบัตรผู้ช่วยพยาบาล

- ๒.๕ สาขาการพยาบาลมารดา ทารกและการผดุงครรภ์
- ๒.๖ สาขาการพยาบาลเด็กและวัยรุ่น
- ๒.๗ สาขาการพยาบาลผู้ใหญ่และผู้สูงอายุ
- ๒.๘ สาขาการพยาบาลอนามัยชุมชน
- ๒.๙ สาขาการพยาบาลจิตเวชและสุขภาพจิต
- ๒.๑๐ สาขาวิชาบริหารและพัฒนาวิชาชีพการพยาบาล
- ๓. ด้านวิจัยและบริการวิชาการ ประกอบด้วย ๒ งาน คือ
 - ๓.๑ งานวิจัย นวัตกรรม และวิเทศสัมพันธ์
 - ๓.๒ งานบริการวิชาการและศูนย์ความเป็นเลิศ
- ๔. ด้านกิจการนักศึกษา ประกอบด้วย ๑ งาน คือ
 - ๔.๑ งานกิจการนักศึกษาและงานทำนุศิลปวัฒนธรรม



โครงสร้างองค์กร วิทยาลัยพยาบาลบรมราชชนนี พุทธชินราช คณะพยาบาลศาสตร์ สถาบันพระบรมราชชนก

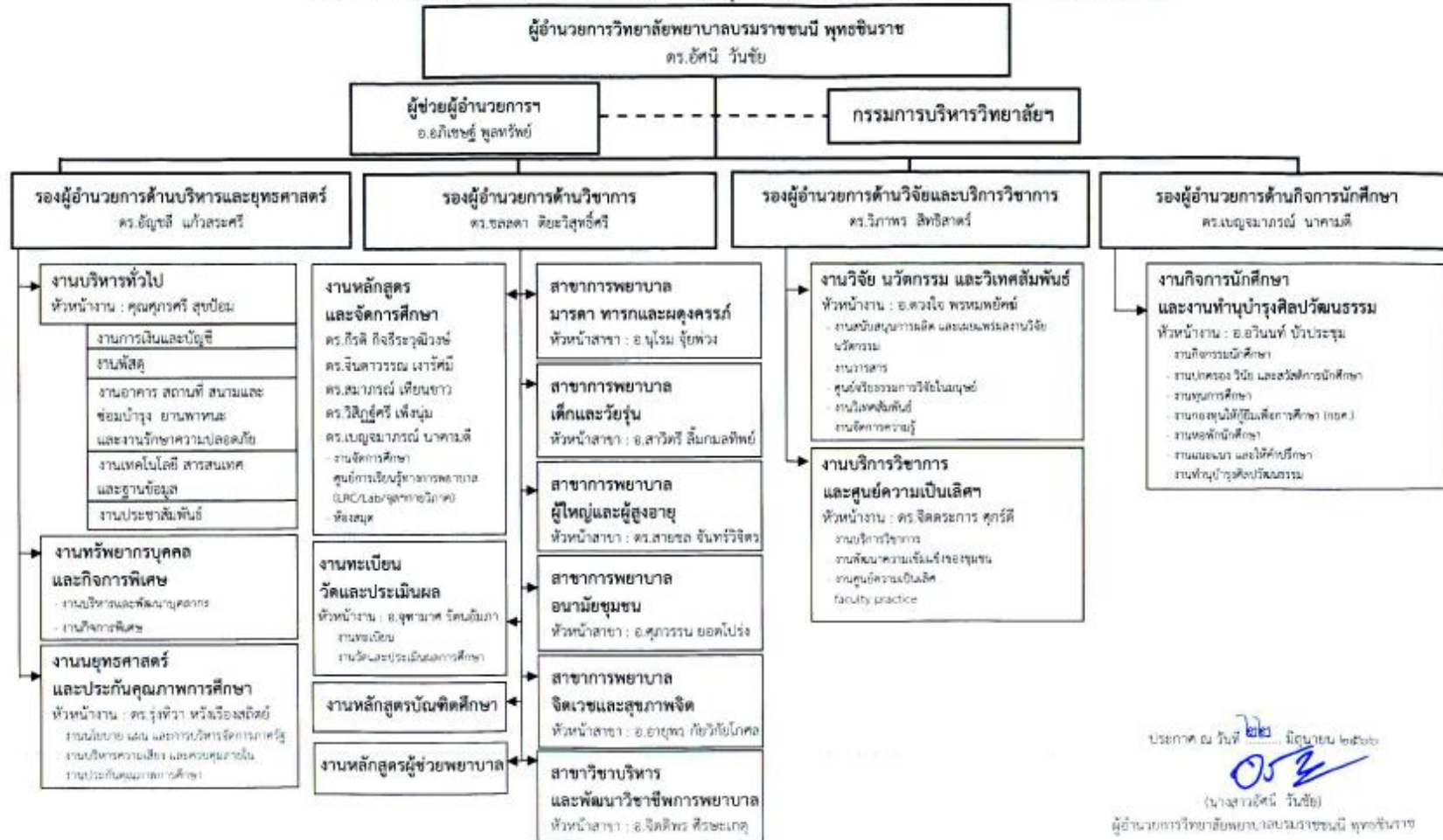


ประกาศ ณ วันที่ ๒๒ มิถุนายน ๒๕๖๖

 (นางสาวอິศน์ วันชัย)
 ผู้อำนวยการวิทยาลัยพยาบาลบรมราชชนนี พุทธชินราช



โครงสร้างการบริหาร วิทยาลัยพยาบาลบรมราชชนนีนี พุทธชินราช คณะพยาบาลศาสตร์ สถาบันพระบรมราชชนก



ส่วนที่ ๒

แผนพัฒนาคุณภาพการศึกษา (Improvement Plan) ประจำปีการศึกษา ๒๕๖๖
วิทยาลัยพยาบาลบรมราชชนนีนี พุทธชินราช คณะพยาบาลศาสตร์ สถาบันพระบรมราชชนก

เกณฑ์/ ข้อกำหนด	ประเด็น/ข้อเสนอแนะจากคณะกรรมการ ประเมินคุณภาพการศึกษาภายใน	แผนพัฒนาคุณภาพ (Improvement Plan)	ค่าเป้าหมาย	ระยะเวลาการดำเนินการ	ผู้รับผิดชอบ
๑. Expected Learning Outcomes					
ข้อกำหนด ๑.๑	๑. หลักสูตรพึงพิจารณาทบทวน PLO๓, PLO๔, PLO๖, PLO๙ เพื่อให้เกิดความชัดเจนในการวัด และเป็นไปตามหลัก SMART ๒. หลักสูตรทบทวนความเข้าใจให้ตรงกันในการวัด PLOs เช่น SubPLO ๗.๑ ใช้ภาษาไทยในการสื่อสารทั้งการฟัง พูด อ่าน เขียนได้อย่างเหมาะสม และเป็นสากล ๓. คณะพยาบาลศาสตร์ทบทวน PLO๓ เนื่องจากมี SubPLO ๑ ตัว ซึ่งไม่ครอบคลุมลักษณะทั้งหมดของ PLO๓	- ประชุมผู้รับผิดชอบหลักสูตร เพื่อทบทวนประเด็นต่าง ๆ - นำเสนอในที่ประชุมคณะกรรมการบริหารหลักสูตรเพื่อพิจารณา - เสนอ กทบ. - ประชุมชี้แจงอาจารย์	- มี PLO๓, PLO๔, PLO๖, PLO๙ เป็นไปตามหลัก SMART - ร้อยละ ๑๐๐ ของอาจารย์มีความเข้าใจเกี่ยวกับในการวัด PLOs	๓๐ ส.ค. ๒๕๖๖ ๖ ก.ย. ๒๕๖๖ ๑๓ ก.ย. ๒๕๖๖ ๒๐ ก.ย. ๒๕๖๖	ดร.จินตวราวรรณ เจริญศรี ดร.กิริติ กิจจิระวุฒิมิวงษ์
ข้อกำหนด ๑.๒	หลักสูตรพิจารณาทบทวนการกำหนด CLOs บาง CLO ให้เป็นไปหลัก SMART เช่น วิชาภาษาอังกฤษเพื่อการสื่อสารไทย CLO๑.๓ วิชาเรื่อ สบช. CLO ๑.๓ CLO ๓.๑ เป็นต้น	- ผู้รับผิดชอบหลักสูตร นำเสนอแนวทางกำหนด CLOs ให้เป็นไปหลัก SMART ในที่ประชุมคณะกรรมการบริหารหลักสูตรเพื่อมอบหมาย สาขา ออกแบบ (ร่าง) มคอ.๓ และ ๔ แต่ละรายวิชา	- หลักสูตรมี CLOs เป็นไปตามหลัก SMART - ร้อยละ ๑๐๐ ของอาจารย์มีความเข้าใจเกี่ยวกับในการวัด CLOs	๖ ก.ย. ๒๕๖๖	ผศ.ดร.สมภรณ์ เทียนขาว

เกณฑ์/ ข้อกำหนด	ประเด็น/ข้อเสนอแนะจากคณะกรรมการ ประเมินคุณภาพการศึกษาภายใน	แผนพัฒนาคุณภาพ (Improvement Plan)	ค่าเป้าหมาย	ระยะเวลาการดำเนินการ	ผู้รับผิดชอบ
		- ประชุมอาจารย์เพื่อร่วมพิจารณา CLOs จากการนำเสนอ มคอ.๓ และ ๔ แต่ละรายวิชา		๒๗ ก.ย. ๒๕๖๖	
ข้อกำหนด ๑.๓	-	-	-	-	-
ข้อกำหนด ๑.๔	หลักสูตรพิจารณาทบทวนกลุ่มผู้มีส่วนได้ส่วน เสียที่หลักสูตรนำความต้องการมาใช้ในการ พัฒนาหลักสูตร และทบทวนการถ่วงดุล สาระสำคัญของ Need ของผู้มีส่วนได้เสียทั้ง ภายในและภายนอกแต่ละกลุ่ม	- ประชุมผู้รับผิดชอบหลักสูตร เพื่อ ทบทวนกลุ่มผู้มีส่วนได้เสียที่หลักสูตรนำ ความต้องการมาใช้ในการพัฒนา หลักสูตร และทบทวนการถ่วงดุล สาระสำคัญของ Need ของผู้มีส่วนได้ เสียทั้งภายในและภายนอกแต่ละกลุ่ม - นำเสนอในที่ประชุมคณะกรรมการ บริหารหลักสูตรเพื่อพิจารณา	หลักสูตรมีการกำหนดกลุ่ม ผู้มีส่วนได้เสีย เพื่อมาใช้ในการ การพัฒนาหลักสูตรได้ ชัดเจน	๓๐ ส.ค. ๒๕๖๖ ๖ ก.ย. ๒๕๖๖	ดร.จินตาวรรณ เจริญศรี ดร.กิริติ กิจธีระวุฒิมวงษ์
ข้อกำหนด ๑.๕	หลักสูตรพิจารณารายละเอียดของเครื่องมือให้ สอดคล้องกับผลลัพธ์การเรียนรู้ระดับหลักสูตร	FON-Edu-So๕ (SP๐๑-๐๑) โครงการ ยกระดับการเรียนการสอนให้เข้าสู่การ เรียนรู้สมัยใหม่ และเชื่อมโยงกับการ พัฒนาระบบสุขภาพปฐมภูมิ (Transformation education, IPE, Simulation, ซาลาปฏิบัติการในชุมชน) กิจกรรมที่ ๓ การส่งเสริมการจัดการ เรียนการสอนที่ส่งเสริมบัณฑิตตาม	- หลักสูตรมีเครื่องมือ สอดคล้องกับผลลัพธ์การ เรียนรู้ระดับหลักสูตร	๒๐-๒๒ ธ.ค. ๒๕๖๖	ดร.ทับทิม ปัตตะพงค์ ดร.เบญจมาภรณ์ นาคามดี อ.จุฑามาศ รัตนอัมภา หัวหน้าสาขา

เกณฑ์/ ข้อกำหนด	ประเด็น/ข้อเสนอแนะจากคณะกรรมการ ประเมินคุณภาพการศึกษาภายใน	แผนพัฒนาคุณภาพ (Improvement Plan)	ค่าเป้าหมาย	ระยะเวลาการดำเนินการ	ผู้รับผิดชอบ
		กรอบแนวคิดการจัดการศึกษาที่เน้น ผลลัพธ์			
๒. Programme Structure and Content					
ข้อกำหนด ๒.๑	-	-	-	-	-
ข้อกำหนด ๒.๒	คณะพยาบาลศาสตร์พิจารณาทบทวน กระบวนการได้มาซึ่งรายวิชาการศึกษาทั่วไป ๓๑ หน่วยกิต ที่สะท้อนหลักการใช้ OBE	ร่วมประชุมกับคณะพยาบาลศาสตร์ พิจารณาทบทวน กระบวนการได้มาซึ่ง รายวิชาการศึกษาทั่วไป ที่สะท้อน หลักการใช้ OBE	-	-	ดร.ชลลดา ดิยะวิสุทธิศรี
ข้อกำหนด ๒.๓.	หลักสูตรพึงทบทวน การกลั่นกรอง สังเคราะห์ ข้อมูล Feed back ที่ได้จาก SHs ภายนอก และแสดงรายละเอียดของการนำมาใช้ในการ ออกแบบหลักสูตรที่เป็นส่วนอื่น ๆ ที่ไม่ใช่ PLOs	- ประชุมผู้รับผิดชอบหลักสูตร เพื่อ ทบทวน กลั่นกรอง สังเคราะห์ข้อมูล Feed back ที่ได้จากผู้มีส่วนได้เสีย ภายนอก และแสดงรายละเอียดของการ นำมาใช้ในการออกแบบหลักสูตรที่เป็น ส่วนอื่น ๆ ที่ไม่ใช่ PLOs - นำเสนอในที่ประชุมคณะกรรมการ บริหารหลักสูตรเพื่อพิจารณา	หลักสูตรมีการกำหนดกลุ่ม ผู้มีส่วนได้เสีย เพื่อมาใช้ใน การพัฒนาหลักสูตรได้ ชัดเจน	๓๐ ส.ค. ๒๕๖๖ ๖ ก.ย. ๒๕๖๖	ดร.เบญจมาภรณ์ นาคามดี
ข้อกำหนด ๒.๔	-	-	-	-	-
ข้อกำหนด ๒.๕	-	-	-	-	-
ข้อกำหนด ๒.๖	-	-	-	-	-

เกณฑ์/ ข้อกำหนด	ประเด็น/ข้อเสนอแนะจากคณะกรรมการ ประเมินคุณภาพการศึกษาภายใน	แผนพัฒนาคุณภาพ (Improvement Plan)	ค่าเป้าหมาย	ระยะเวลาการดำเนินการ	ผู้รับผิดชอบ
ข้อกำหนด ๒.๗	หลักสูตรพิจารณาทบทวนการกลั่นกรองข้อมูล จากภาคการทำงานเพื่อนำมาปรับปรุง หลักสูตร	- ประชุมผู้รับผิดชอบหลักสูตร เพื่อ ทบทวนการกลั่นกรองข้อมูลจากภาค การทำงานเพื่อนำมาปรับปรุงหลักสูตร - นำเสนอในที่ประชุมคณะกรรมการ บริหารหลักสูตรเพื่อพิจารณา	หลักสูตรมีการนำข้อมูล จากภาคการทำงานเพื่อ นำมาปรับปรุงหลักสูตร	๓๐ ส.ค. ๒๕๖๖ ๖ ก.ย. ๒๕๖๖	ดร.เบญจมาภรณ์ นาคามดี
๓. Teaching and Learning Approach					
ข้อกำหนด ๓.๑	๑. สถาบันพระบรมราชชนก พิจารณา ทบทวนปรัชญาการศึกษา ให้สามารถสื่อสาร ได้ชัดเจน รวมถึงการนำใช้ และสื่อสารให้กับ ผู้เกี่ยวข้องได้รับทราบ ๒. หลักสูตรทบทวนกลุ่ม SHs ที่ต้องการ สื่อสารปรัชญาการศึกษา ๓. หลักสูตรพิจารณาทบทวนการนำปรัชญา การศึกษาของสถาบันไปใช้ในกิจกรรมการ เรียนการสอนให้ครอบคลุมทุกชั้นปี ครบทุก ประเด็นอย่างต่อเนื่องที่สะท้อนให้เห็นถึง ปรัชญาการศึกษาของสถาบันดังกล่าว	- ประชุมผู้รับผิดชอบหลักสูตร เพื่อ ทบทวนกลุ่ม ผู้มีส่วนได้เสีย ที่ต้องการ สื่อสารปรัชญาการศึกษา และทบทวน การนำปรัชญาการศึกษาของสถาบันไป ใช้ในกิจกรรมการเรียนการสอนให้ ครอบคลุมทุกชั้นปี ครบทุกประเด็น อย่างต่อเนื่องที่สะท้อนให้เห็นถึงปรัชญา การศึกษาของสถาบัน - นำเสนอในที่ประชุมคณะกรรมการ บริหารหลักสูตรเพื่อพิจารณา	หลักสูตรมีการกำหนดกลุ่ม ผู้มีส่วนได้เสียที่ต้องการ สื่อสารปรัชญาการศึกษา ของสถาบันและมีแผนการ นำปรัชญาการศึกษาของ สถาบันไปใช้ในกิจกรรม การเรียนการสอนให้ ครอบคลุมทุกชั้นปี ครบ ทุกประเด็น อย่างต่อเนื่อง	๓๐ ส.ค. ๒๕๖๖ ๖ ก.ย. ๒๕๖๖	ดร.เบญจมาภรณ์ นาคามดี
ข้อกำหนด ๓.๒	-	-	-	-	-
ข้อกำหนด ๓.๓	หลักสูตรทบทวนและตรวจสอบการจัด กิจกรรมการเรียนการสอนที่ให้นักศึกษาได้ลง มือปฏิบัติถึงความสอดคล้องรับกับ CLOs	FON-Edu-R๐๑ (RP๐๑-๐๑) โครงการ บริหารจัดการหลักสูตรระดับปริญญาตรี	หลักสูตรมีการจัดกิจกรรม การเรียนการสอนที่ให้	กิจกรรมที่ ๓.๔ ระยะที่ ๑ ภาคเรียนต้น ๒๒-๒๖ เม.ย. ๒๕๖๗	ผศ.ดร.สมภารณ์ เทียนขาว

เกณฑ์/ ข้อกำหนด	ประเด็น/ข้อเสนอแนะจากคณะกรรมการ ประเมินคุณภาพการศึกษาภายใน	แผนพัฒนาคุณภาพ (Improvement Plan)	ค่าเป้าหมาย	ระยะเวลาการดำเนินการ	ผู้รับผิดชอบ
		กิจกรรมที่ ๓.๔ กำกับ ติดตามและ ตรวจสอบการจัดทำแผนการเรียนรู้ (มคอ.๓ มคอ.๔) และการจัดการเรียน การสอน	นักศึกษาได้ลงมือปฏิบัติ สอดคล้องกับ CLOs	ระยะที่ ๒ ภาคเรียนปลาย และภาคฤดูร้อน ๑-๕ ก.ค. ๒๕๖๗	
ข้อกำหนด ๓.๔	หลักสูตรทบทวนการกำหนด LLL และการวัด ทักษะการเรียนรู้ตลอดชีวิต	- ประชุมผู้รับผิดชอบหลักสูตร เพื่อ ทบทวน กำหนด LLL และการวัดทักษะ การเรียนรู้ตลอดชีวิต - นำเสนอในที่ประชุมคณะกรรมการ บริหารหลักสูตรเพื่อพิจารณา - เสนอ กกบ. - ประชุมชี้แจงอาจารย์	- หลักสูตรมีกำหนด LLL และการวัดทักษะการ เรียนรู้ตลอดชีวิตที่ชัดเจน	๓๐ ส.ค. ๒๕๖๖ ๖ ก.ย. ๒๕๖๖ ๑๓ ก.ย. ๒๕๖๖ ๒๐ ก.ย. ๒๕๖๖	ดร.จินดาวรรณ เจริญศรี ดร.กิริติ กิจธีระวุฒิมวงษ์
ข้อกำหนด ๓.๕	กรรมการบริหารหลักสูตรทบทวนการปลูกฝัง ให้นักศึกษามีความคิดใหม่ๆ (new ideas) ความคิดสร้างสรรค์ (creative thought) นวัตกรรม (innovation) และแนวคิดการเป็น ผู้ประกอบการ	- ประชุมคณะกรรมการบริหารหลักสูตร ทบทวนการปลูกฝังให้นักศึกษามี ความคิดใหม่ๆ (new ideas) ความคิด สร้างสรรค์ (creative thought) นวัตกรรม (innovation) และแนวคิด การเป็นผู้ประกอบการ	- หลักสูตรมีแผนการ ปลูกฝังให้นักศึกษามี ความคิดใหม่ ๆ (new ideas) ความคิด สร้างสรรค์ (creative thought) นวัตกรรม (innovation) และแนวคิด การเป็นผู้ประกอบการ ทั้งในและนอกหลักสูตร	๖ ก.ย. ๒๕๖๖	ดร.ชลลดา ตียะวิสุทธิ์ศรี ดร.เบญจมาภรณ์ นาคามตี

เกณฑ์/ ข้อกำหนด	ประเด็น/ข้อเสนอแนะจากคณะกรรมการ ประเมินคุณภาพการศึกษาภายใน	แผนพัฒนาคุณภาพ (Improvement Plan)	ค่าเป้าหมาย	ระยะเวลาการดำเนินการ	ผู้รับผิดชอบ
ข้อกำหนด ๓.๖	หลักสูตรทบทวน วิธีการรวบรวมข้อมูลความต้องการของภาคการทำงานตามสภาพจริง ตลอดจนกลั่นกรองข้อมูลเพื่อให้ความต้องการที่แท้จริงและนำไปออกแบบตลอดจนปรับปรุงกระบวนการเรียนการสอนที่สามารถทำให้นักศึกษาบรรลุความสำเร็จของผลลัพธ์การเรียนรู้ระดับรายวิชาได้	พัฒนาระบบและกลไกการรวบรวมข้อมูลความต้องการของภาคการทำงาน	มีระบบและกลไกการรวบรวมข้อมูลความต้องการของภาคการทำงาน	ตุลาคม ๒๕๖๖	ดร.รุ่งทิภา หวังเรืองสถิตย์ ดร.กิริติ กิจจิระวุฒิมังษ์
๔. Student Assessment					
ข้อกำหนด ๔.๑	จากการทบทวนแบบประเมิน Rubric พบว่า รายละเอียดของรายการวัดย้งต้องอาศัยการตีความ ดังนั้น หลักสูตรพึงพิจารณาทบทวนวิธีการประเมินที่ครอบคลุมกิจกรรมการเรียนการสอน และสอดคล้องกับ CLOs และกำกับการดำเนินการเพื่อให้มั่นใจว่าเป็นไปตามที่วางแผนไว้	๑. FON-Edu-So๕ (SP๐๑-๐๑) โครงการยกระดับการเรียนการสอนให้เข้าสู่การเรียนรู้สมัยใหม่ และเชื่อมโยงกับการพัฒนาระบบสุขภาพปฐมภูมิ (Transformation education, IPE, Simulation, ซาลาปฏิบัติการณ์ชุมชน) กิจกรรมที่ ๓ การส่งเสริมการจัดการเรียนการสอนที่ส่งเสริมบัณฑิตตามกรอบแนวคิดการจัดการศึกษาที่เน้นผลลัพธ์ ๒. FON-Edu-R๐๑ (RP๐๑-๐๑) โครงการบริหารจัดการหลักสูตรระดับปริญญาตรี	๑. หลักสูตรมีแบบประเมิน Rubric สอดคล้องกับผลลัพธ์การเรียนรู้ระดับหลักสูตร ๒. หลักสูตรมีการประเมินที่ครอบคลุมกิจกรรมการเรียนการสอน และสอดคล้องกับ CLOs	๒๐-๒๒ ธ.ค.๒๕๖๖ ๒. ระยะที่ ๑ ภาคเรียนต้น ๑๐-๑๔พ.ย. ๒๕๖๗ ระยะที่ ๒ ภาคเรียนปลาย ๒๑-๒๖ เม.ย.๒๕๖๗	ดร.ทับทิม ปัตตะพงษ์ ดร.เบญจมาภรณ์ นาคามดี อ.จุฑามาศ รัตนอัมภา หัวหน้าสาขา ดร.ทับทิม ปัตตะพงษ์ ดร.วิสิษฐศรี เฟื่องนุ่ม

เกณฑ์/ ข้อกำหนด	ประเด็น/ข้อเสนอแนะจากคณะกรรมการ ประเมินคุณภาพการศึกษาภายใน	แผนพัฒนาคุณภาพ (Improvement Plan)	ค่าเป้าหมาย	ระยะเวลาการดำเนินการ	ผู้รับผิดชอบ
		กิจกรรมที่ ๓.๕ การกำกับติดตามการ ประเมินการจัดการเรียนการสอน (มคอ.๕ มคอ.๖) และประเมินผลการ บริหารหลักสูตร		ระยะที่ ๓ ภาคฤดูร้อน ๙-๑๓ มี.ย.๒๕๖๗	
ข้อกำหนด ๔.๒	วิทยาลัยพึงทบทวนช่องทางในการอุทธรณ์ร้อง ทุกข์เรื่องผลการเรียนกรณีและผู้ถูกร้องเกี่ยวข้องกับ กับระบบ	ทบทวนระบบการอุทธรณ์ร้องทุกข์เรื่อง ผลการเรียนกรณีและผู้ถูกร้องเกี่ยวข้องกับ ระบบ	มีระบบและกลไกการ อุทธรณ์ร้องทุกข์เรื่องผล การเรียนกรณีและผู้ถูกร้อง เกี่ยวข้องกับระบบ	ตุลาคม ๒๕๖๖	ดร.รุ่งทิพา หวังเรืองสฤติย์ ดร.เกียรติ กิจธีระวุฒิมวงษ์
ข้อกำหนด ๔.๓	-	-	-	-	-
ข้อกำหนด ๔.๔	อาจารย์ผู้สอนทบทวนเครื่องมือและการ ตรวจสอบคุณภาพของเครื่องมือที่สะท้อน validity, reliability, and fairness ที่เชื่อมั่น ได้ และพิจารณาตรวจสอบความตรงในการให้ คะแนนของอาจารย์ใน Rubrics scoring/Marking Schemes	ประชุมหัวหน้าสาขาทบทวน เครื่องมือ แบบประเมินกลาง เกณฑ์การให้คะแนน และการตรวจสอบคุณภาพของเครื่องมือ วัดและประเมินผล	หลักสูตรมีเครื่องมือที่มี validity, reliability, and fairness เชื่อมั่นได้	๑๖ ส.ค.๒๕๖๖	ดร.ชลลดา ตียะวิสุทธิ์ศรี ดร.เกียรติ กิจธีระวุฒิมวงษ์ อ.จุฑามาศ รัตนอัมภา
ข้อกำหนด ๔.๕	๑. คณะพยาบาลศาสตร์ และวิทยาลัยทบทวน แบบประเมินกลาง เกณฑ์การให้คะแนนที่ สามารถประเมินผลได้ครอบคลุมทุกผลลัพธ์ การเรียนรู้รายวิชา	๑. ร่วมประชุมกับคณะพยาบาลศาสตร์ และวิทยาลัยทบทวนแบบประเมินกลาง เกณฑ์การให้คะแนนที่สามารถ ประเมินผลได้ครอบคลุมทุกผลลัพธ์การ เรียนรู้รายวิชา	หลักสูตรมีแบบประเมิน กลางที่ครอบคลุมทุก ผลลัพธ์การเรียนรู้รายวิชา	๑๖ ส.ค. ๒๕๖๖	ดร.ชลลดา ตียะวิสุทธิ์ศรี ดร.เกียรติ กิจธีระวุฒิมวงษ์ อ.จุฑามาศ รัตนอัมภา

เกณฑ์/ ข้อกำหนด	ประเด็น/ข้อเสนอแนะจากคณะกรรมการ ประเมินคุณภาพการศึกษาภายใน	แผนพัฒนาคุณภาพ (Improvement Plan)	ค่าเป้าหมาย	ระยะเวลาการดำเนินการ	ผู้รับผิดชอบ
	๒. หลักสูตรพิจารณารายละเอียดของ เครื่องมือให้สอดคล้องกับผลลัพธ์การเรียนรู้ ระดับหลักสูตร	๒. ประชุมหัวหน้าสาขาบทวน เครื่องมือ แบบประเมินกลาง เกณฑ์การ ให้คะแนนและการตรวจสอบคุณภาพ ของเครื่องมือ			
ข้อกำหนด ๔.๖	-				
ข้อกำหนด ๔.๗	หลักสูตรทบทวน วิธีการรวบรวมข้อมูลความ ต้องการของภาคการทำงานตามสภาพจริง ตลอดจนกลั่นกรองข้อมูลเพื่อให้ความต้องการ ที่แท้จริงและนำไปออกแบบตลอดจนปรับปรุง กระบวนการวัดประเมินผลที่สามารถทำให้นัก ศึกษาบรรลุความสำเร็จของผลลัพธ์การ เรียนรู้ระดับรายวิชาได้	พัฒนาระบบและกลไกการรวบรวม ข้อมูลความต้องการของภาคการทำงาน ตามสภาพจริง ตลอดจนกลั่นกรองข้อมูล เพื่อให้ความต้องการที่แท้จริงและนำไป ออกแบบหรือปรับปรุงกระบวนการวัด ประเมินผลที่สามารถทำให้นักศึกษา บรรลุความสำเร็จของผลลัพธ์การเรียนรู้ ระดับรายวิชาได้	มีระบบและกลไกการ รวบรวมข้อมูลความ ต้องการของภาคการ ทำงาน	ตุลาคม ๒๕๖๖	ดร.รุ่งทิพา หวังเรืองสฤติย์ ดร.กิริติ กิจธีระวุฒิมังษ์
๕. Academic Staff					
ข้อกำหนด ๕.๑	วิทยาลัยทบทวนการจัดทำแผนอัตรากำลัง เพื่อให้มั่นใจว่าสามารถตอบ สนองต่อพันธกิจอย่างครบถ้วน	FON-Adm-R๑๘ (RP๐๕-๒๒) โครงการ บริหารอัตรากำลังเพื่อขับเคลื่อน วิทยาลัยสู่องค์กรสมรรถนะสูง (ระดับ คณะและวิทยาลัย FON-Adm-R๒๒ (RP๐๕-๒๔) โครงการ บริหารงานทรัพยากรบุคคล	- ระดับความสำเร็จในการ สร้างระบบบริหาร อัตรากำลังและสมรรถนะ อาจารย์ = ๕ - FTES ๑:๖	ตุลาคม ๒๕๖๖ มีนาคม ๒๕๖๗ สิงหาคม ๒๕๖๗	ดร.อัญชลี แก้วสระศรี และงานทรัพยากรบุคคล

เกณฑ์/ ข้อกำหนด	ประเด็น/ข้อเสนอแนะจากคณะกรรมการ ประเมินคุณภาพการศึกษาภายใน	แผนพัฒนาคุณภาพ (Improvement Plan)	ค่าเป้าหมาย	ระยะเวลาการดำเนินการ	ผู้รับผิดชอบ
ข้อกำหนด ๕.๒	๑. คณะพยาบาลศาสตร์พิจารณา กำหนด เกณฑ์ภาระงานทุกพันธกิจ เพื่อวิเคราะห์ FTE ที่สะท้อนถึงความเพียงพอทั้งเชิงปริมาณและ คุณภาพ ๒. วิทยาลัยพิจารณาแนวทางให้อาจารย์มี ทางเลือกทำภาระงานในส่วนที่ตนเองมี สมรรถนะที่โดดเด่น	- ร่วมประชุมกับคณะพยาบาลศาสตร์ใน การกำหนดเกณฑ์ภาระงานทุกพันธกิจ เพื่อวิเคราะห์ FTE ที่สะท้อนถึงความ เพียงพอทั้งเชิงปริมาณและคุณภาพ - วิทยาลัยจัดทำคู่มือเกณฑ์ภาระงาน และสัดส่วนการใช้เวลาตามภาระงาน ทั้ง ๕ ด้านของวิทยาลัย	๑. ร้อยละ ๘๕ ของ ผู้บริหารผ่านการประเมิน สมรรถนะตามเกณฑ์ที่ สถาบันกำหนด ๒. ร้อยละ ๗๕ ของ อาจารย์ผ่านการประเมิน สมรรถนะตามเกณฑ์ที่ สถาบันกำหนด	ตุลาคม ๒๕๖๖ มีนาคม ๒๕๖๗ สิงหาคม ๒๕๖๗	ดร. อัญชลี แก้วสระศรี และงานทรัพยากรบุคคล
ข้อกำหนด ๕.๓	วิทยาลัยทบทวน การกำหนดสมรรถนะเชิง หน้าที่ของอาจารย์ให้ครอบคลุมด้านการเรียน การสอน ด้านการวิจัย การบริการวิชาการ การบริหารจัดการ และการพัฒนาตนเอง	FON-Adm-S๑๗ (SP๐๕-๑๖) โครงการ พัฒนาบุคลากรเพื่อการปฏิบัติงานอย่าง มืออาชีพ กิจกรรมที่ ๑ พัฒนาอาจารย์มืออาชีพ ตามมาตรฐานสากล	ร้อยละ ๔ (๒ คน) ของ อาจารย์ที่ผ่านการประเมิน ตามกรอบมาตรฐาน สมรรถนะอาจารย์ระดับ อุดมศึกษา	ตุลาคม ๒๕๖๖ มีนาคม ๒๕๖๗ สิงหาคม ๒๕๖๗	ดร. อัญชลี แก้วสระศรี และงานทรัพยากรบุคคล
ข้อกำหนด ๕.๔	-	-	-	-	-
ข้อกำหนด ๕.๕	-	-	-	-	-
ข้อกำหนด ๕.๖	วิทยาลัยพึงติดตามประเมินความเข้าใจของ อาจารย์ต่อสิทธิ สิทธิพิเศษประโยชน์ จรรยาบรรณวิชาชีพ จรรยาบรรณอาจารย์ และเสรีภาพทางวิชาการอย่างต่อเนื่อง	๑. พัฒนาระบบและกลไกการสื่อสาร ข้อมูลสิทธิ สิทธิพิเศษประโยชน์ จรรยาบรรณวิชาชีพ จรรยาบรรณ อาจารย์ และเสรีภาพทางวิชาการ ๒. ติดตามประเมินความเข้าใจของ อาจารย์ต่อสิทธิ สิทธิพิเศษประโยชน์	ร้อยละ ๑๐๐ ของอาจารย์ มีความเข้าใจของอาจารย์ ต่อสิทธิ สิทธิพิเศษ ประโยชน์ จรรยาบรรณ วิชาชีพ	มีนาคม ๒๕๖๗ สิงหาคม ๒๕๖๗	ดร. อัญชลี แก้วสระศรี และงานทรัพยากรบุคคล

เกณฑ์/ ข้อกำหนด	ประเด็น/ข้อเสนอแนะจากคณะกรรมการ ประเมินคุณภาพการศึกษาภายใน	แผนพัฒนาคุณภาพ (Improvement Plan)	ค่าเป้าหมาย	ระยะเวลาการดำเนินการ	ผู้รับผิดชอบ
		จรรยาบรรณวิชาชีพ จรรยาบรรณ อาจารย์ และเสรีภาพทางวิชาการ ปีละ ๒ ครั้ง	จรรยาบรรณอาจารย์ และ เสรีภาพทางวิชาการ		
ข้อกำหนด ๕.๗	-	-	-	-	-
ข้อกำหนด ๕.๘	-	-	-	-	-
๖. Student Support Services					
ข้อกำหนด ๖.๑	-	-	-	-	-
ข้อกำหนด ๖.๒	วิทยาลัยทบทวนการระบุแผนระยะสั้น และ ระยะยาวในการสนับสนุนนักศึกษาสำหรับการ เรียนการสอน การวิจัย และการบริการ วิชาการให้ชัดเจน	ประชุมคณะกรรมการงานด้านกิจการ นักศึกษาร่วมกับสโมสรนักศึกษา เพื่อ ทบทวนแผนพัฒนานักศึกษาทั้งระยะสั้น และระยะยาว ให้สอดคล้องกับ PLOs รวมทั้งการกำหนดเป้าหมายในแต่ละชั้น ปี ในการสนับสนุนนักศึกษาสำหรับการ เรียนการสอน การวิจัย และการบริการ วิชาการ	มีแผนพัฒนานักศึกษาทั้ง ระยะสั้น และระยะยาว	๑ ก.ย. ๒๕๖๖	ดร.เบญจมาภรณ์ นาคามดี อ.อวิณท์ บัวประชุม
ข้อกำหนด ๖.๓	หลักสูตรพิจารณาทบทวนเกณฑ์ภาระงานของ นักศึกษา (FTE) ให้ครอบคลุมทั้งภาระงาน ด้านการเรียนการสอน กิจกรรมเสริมหลักสูตร ตลอดจนการบันทึกข้อมูลที่สะท้อนภาระงานที่ แท้จริงของนักศึกษา	- ประชุมคณะกรรมการบริหารหลักสูตร และคณะกรรมการด้านกิจการนักศึกษา พัฒนาระบบและกลไกการกำหนดเกณฑ์ ภาระงานของนักศึกษา (FTE)	ร้อยละ ๑๐๐ ของ นักศึกษามีภาระงานด้าน การเรียนการสอน กิจกรรมเสริมหลักสูตร เป็นไปตามเกณฑ์ที่กำหนด	๖ ก.ย. ๒๕๖๖	ดร.ชลลดา ดิยะวิสุทธิศรี ดร.เบญจมาภรณ์ นาคามดี

เกณฑ์/ ข้อกำหนด	ประเด็น/ข้อเสนอแนะจากคณะกรรมการ ประเมินคุณภาพการศึกษาภายใน	แผนพัฒนาคุณภาพ (Improvement Plan)	ค่าเป้าหมาย	ระยะเวลาการดำเนินการ	ผู้รับผิดชอบ
ข้อกำหนด ๖.๔	งานกิจการนักศึกษาพึงทบทวนการออกแบบ กิจกรรมเสริมหลักสูตรเพิ่มเติมที่สอดคล้องกับ PLOs/LOs	ประชุมคณะกรรมการงานด้านกิจการ นักศึกษาร่วมกับสโมสรนักศึกษา เพื่อ ออกแบบกิจกรรมเสริมหลักสูตร ให้ สอดคล้องกับ PLOs	มีแผนกิจกรรมเสริม หลักสูตรที่สอดคล้องกับ PLOs/LOs	๑ ก.ย. ๒๕๖๖	ดร.เบญจมาภรณ์ นาคามดี อ.อวิวัฒน์ บัวประชุม
ข้อกำหนด ๖.๕	วิทยาลัยพิจารณาทบทวนการกำหนด สมรรถนะของบุคลากรสายสนับสนุนให้ ครอบคลุม functional competency ที่ จำเป็นต้องใช้ในการทำงานการบริการ นักศึกษาใน ข้อกำหนด ๖.๑-๖.๔ และนำไปใช้ ในการกำหนดเกณฑ์การประเมินเพื่อสรรหา หรือจ้างงาน	FON-Adm-S๑๗ (SP๐๕-๑๖) โครงการ พัฒนาบุคลากรเพื่อการปฏิบัติงานอย่าง มืออาชีพ กิจกรรมที่ ๒ พัฒนาบุคลากรสาย สนับสนุนมืออาชีพ	ร้อยละ ๗๕ ของบุคลากร สายสนับสนุนผ่านการ ประเมินสมรรถนะตาม เกณฑ์ที่สถาบันกำหนด	มีนาคม ๒๕๖๗ สิงหาคม ๒๕๖๗	ดร.อัญชลี แก้วสระศรี และงานทรัพยากรบุคคล
ข้อกำหนด ๖.๖	๑. หลักสูตรพึงทบทวนเครื่องมือการประเมิน คุณภาพการบริการที่หลากหลาย สอดคล้อง กับลักษณะของกิจกรรมการบริการ เพื่อให้ มั่นใจได้ว่าการบริการดังกล่าวมีคุณภาพ ๒. หลักสูตรพึงพิจารณาการเลือกคู่เทียบ	๑. ประชุมคณะกรรมการบริหาร หลักสูตร และคณะกรรมการด้านกิจการ นักศึกษา เพื่อทบทวนเครื่องมือการ ประเมินคุณภาพการบริการที่ หลากหลาย สอดคล้องกับลักษณะของ กิจกรรมการบริการ และทบทวนการ เลือกคู่เทียบ	๑. มีเครื่องมือการประเมิน คุณภาพการบริการที่ หลากหลาย ๒. มีการเทียบเคียงผลการ ดำเนินงาน	๖ ก.ย. ๒๕๖๖ มิถุนายน ๒๕๖๗	ดร.เบญจมาภรณ์ นาคามดี อ.อวิวัฒน์ บัวประชุม
๗. Facilities and Infrastructure					
ข้อกำหนด ๗.๑	-	-	-	-	-

เกณฑ์/ ข้อกำหนด	ประเด็น/ข้อเสนอแนะจากคณะกรรมการ ประเมินคุณภาพการศึกษาภายใน	แผนพัฒนาคุณภาพ (Improvement Plan)	ค่าเป้าหมาย	ระยะเวลาการดำเนินการ	ผู้รับผิดชอบ
ข้อกำหนด ๗.๒	-	-	-	-	-
ข้อกำหนด ๗.๓	-	-	-	-	-
ข้อกำหนด ๗.๔	วิทยาลัยพึงพิจารณาเพิ่มจุดกระจายสัญญาณและความเร็วของระบบอินเทอร์เน็ต และการเชื่อมต่อกับระบบฐานข้อมูลของสถาบันพระบรมราชชนก	FON-Adm-S๒๖ (รหัสวิทยาลัยฯ SP๐๕-๑๗) โครงการพัฒนาระบบข้อมูลสารสนเทศเพื่อการเรียนรู้ การตัดสินใจสำหรับผู้บริหาร และสนับสนุนการปฏิบัติงาน	- มีระบบสารสนเทศที่ครอบคลุมพันธกิจหลัก และการบริหารจัดการที่สามารถเชื่อมโยงกันได้มีความเป็นปัจจุบัน พร้อมใช้และเชื่อมโยงหน่วยงานทุกระดับกับคณะและสถาบัน อย่างน้อย ๕ ระบบ	ธันวาคม ๒๕๖๖ มีนาคม ๒๕๖๗ มิถุนายน ๒๕๖๗ สิงหาคม ๒๕๖๗	นายธีระพงศ์ ลำน้อย อ.อภิเชษฐ์ พูลทรัพย์
ข้อกำหนด ๗.๕	-	-	-	-	-
ข้อกำหนด ๗.๖	-	-	-	-	-
ข้อกำหนด ๗.๗	-	-	-	-	-
ข้อกำหนด ๗.๘	งานทรัพยากรบุคคลพึงทบทวน การกำหนดสมรรถนะบุคลากรสายสนับสนุนที่ครอบคลุม functional competency ที่จำเป็นต้องใช้ในการให้บริการตามข้อกำหนด ๗.๑-๗.๗	FON-Adm-S๑๗ (SP๐๕-๑๖) โครงการพัฒนาบุคลากรเพื่อปฏิบัติงานอย่างมืออาชีพ กิจกรรมที่ ๒ พัฒนาบุคลากรสายสนับสนุนมืออาชีพ	ร้อยละ ๗๕ ของบุคลากรสายสนับสนุนผ่านการประเมินสมรรถนะตามเกณฑ์ที่สถาบันกำหนด	มีนาคม ๒๕๖๗ สิงหาคม ๒๕๖๗	ดร.อัญชลี แก้วสระศรี และงานทรัพยากรบุคคล
ข้อกำหนด ๗.๙	-	-	-	-	-

เกณฑ์/ ข้อกำหนด	ประเด็น/ข้อเสนอแนะจากคณะกรรมการ ประเมินคุณภาพการศึกษาภายใน	แผนพัฒนาคุณภาพ (Improvement Plan)	ค่าเป้าหมาย	ระยะเวลาการดำเนินการ	ผู้รับผิดชอบ
๘. Output and Outcomes					
ข้อกำหนด ๘.๑	หลักสูตรพิจารณาทบทวนการเลือกคู่เทียบ เพื่อใช้ประโยชน์จากการเทียบในการพัฒนา งานให้ดีขึ้น	- ประชุมคณะกรรมการบริหารหลักสูตร ทบทวนการเลือกคู่เทียบ	- หลักสูตรมีการ เทียบเคียงผลการ ดำเนินงาน	๖ ก.ย. ๒๕๖๖	ดร.ชลลดา ตียะวิสุทธิ์ศรี ดร.จินดาวรรณ เจริญศรี
ข้อกำหนด ๘.๒	หลักสูตรพิจารณาทบทวนการเลือกคู่เทียบ เพื่อใช้ประโยชน์จากการเทียบในการพัฒนา งานให้ดีขึ้น				
ข้อกำหนด ๘.๓	๑. หลักสูตรพิจารณาค่าเป้าหมายที่เป็นค่า เป้าหมายการสร้างผลงานวิจัยของอาจารย์ ระดับอุดมศึกษา ๒. หลักสูตรพิจารณาทบทวนคู่เทียบเพื่อให้ สามารถยกระดับคุณภาพได้	- ประชุมคณะกรรมการบริหารหลักสูตร ร่วมกับคณาจารย์และบริการวิชาการ ใน ๒ ประเด็น คือ ๑) กำหนดค่าเป้าหมายการสร้าง ผลงานวิจัยของอาจารย์ระดับอุดมศึกษา ๒) การทบทวนการเลือกคู่เทียบเพื่อ ยกระดับคุณภาพด้านการวิจัย	- หลักสูตรกำหนดค่า เป้าหมายในการสร้าง ผลงานวิจัยของอาจารย์ ระดับอุดมศึกษา - หลักสูตรมีการ เทียบเคียงผลการ ดำเนินงาน	๖ ก.ย. ๒๕๖๖	ผศ.ดร.วิภาพร สิทธิศาสตร์ อ.ดวงใจ พรหมพยัคฆ์
ข้อกำหนด ๘.๔	หลักสูตรพิจารณารายละเอียดของเครื่องมือให้ สอดคล้องกับผลลัพธ์การเรียนรู้ระดับหลักสูตร	FON-Edu-So๕ (SP๐๑-๐๑) โครงการ ยกระดับการเรียนการสอนให้เข้าสู่การ เรียนรู้สมัยใหม่ และเชื่อมโยงกับการ พัฒนาระบบสุขภาพปฐมภูมิ (Transformation education, IPE, Simulation, ซาลาปฏิบัติการณ์ในชุมชน)	- หลักสูตรมีเครื่องมือ สอดคล้องกับผลลัพธ์การ เรียนรู้ระดับหลักสูตร	๒๐-๒๒ ธ.ค. ๒๕๖๖	ดร.ทับทิม ปัตตะพงศ์ ดร.เบญจมาภรณ์ นาคามดี อ.จุฑามาศ รัตนอัมภา หัวหน้าสาขา

เกณฑ์/ ข้อกำหนด	ประเด็น/ข้อเสนอแนะจากคณะกรรมการ ประเมินคุณภาพการศึกษาภายใน	แผนพัฒนาคุณภาพ (Improvement Plan)	ค่าเป้าหมาย	ระยะเวลาการดำเนินการ	ผู้รับผิดชอบ
		กิจกรรมที่ ๓ การส่งเสริมการจัดการ เรียนการสอนที่ส่งเสริมบัณฑิตตาม กรอบแนวคิดการจัดการศึกษาที่เน้น ผลลัพธ์			
ข้อกำหนด ๘.๕	หลักสูตรทบทวนการกำหนดค่าเป้าหมายของ ความพึงพอใจต่อคุณภาพบัณฑิต และ เครื่องมือที่ใช้เก็บข้อมูล เพื่อใช้ในการ เปรียบเทียบผลการดำเนินงานได้ชัดเจนขึ้น	๑.ประชุมคณะกรรมการบริหารหลักสูตร ทบทวนนิยามของผลลัพธ์การเรียนรู้ (LOs) และค่าเป้าหมายของความพึง พอใจต่อคุณภาพบัณฑิต	หลักสูตรมีการกำหนดค่า เป้าหมายความพึงพอใจ ต่อคุณภาพบัณฑิต และมี เครื่องมือที่ใช้เก็บข้อมูล ที่ ชัดเจนขึ้น	๖ ก.ย. ๒๕๖๖	ดร.ชลลดา ดิยะวิสุทธิ์ศรี ดร.เบญจมาภรณ์ นาคามดี อ.จุฑามาศ รัตนอัมภา
		FON-Edu-So๕ (SP๐๑-๐๑) โครงการ ยกระดับการเรียนการสอนให้เข้าสู่การ เรียนรู้สมัยใหม่ และเชื่อมโยงกับการ พัฒนาระบบสุขภาพปฐมภูมิ (Transformation education, IPE, Simulation, ซาลาปฏิบัติการในชุมชน) กิจกรรมที่ ๓ การส่งเสริมการจัดการ เรียนการสอนที่ส่งเสริมบัณฑิตตาม กรอบแนวคิดการจัดการศึกษาที่เน้น ผลลัพธ์		๒๐-๒๒ ธ.ค. ๒๕๖๖	ดร.ทับทิม ปัตตะพงศ์ ดร.เบญจมาภรณ์ นาคามดี อ.จุฑามาศ รัตนอัมภา หัวหน้าสาขา